



Asennus- ja käyttöohje

Vetoaisa ZEA 2,8-1

Asennus- ja käyttöohje - Vetoaisa ZEA 2,8-1

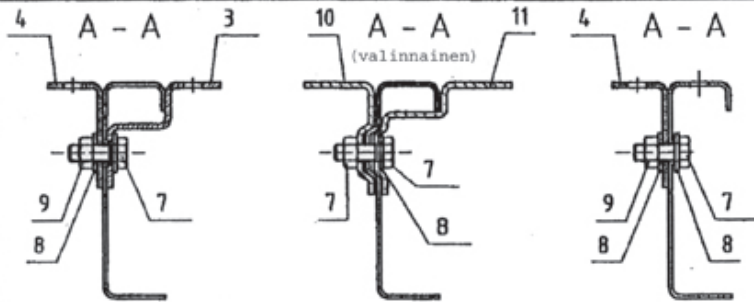
15.01.99

TK 2316

Wa.

1 SivU

Sivu 1

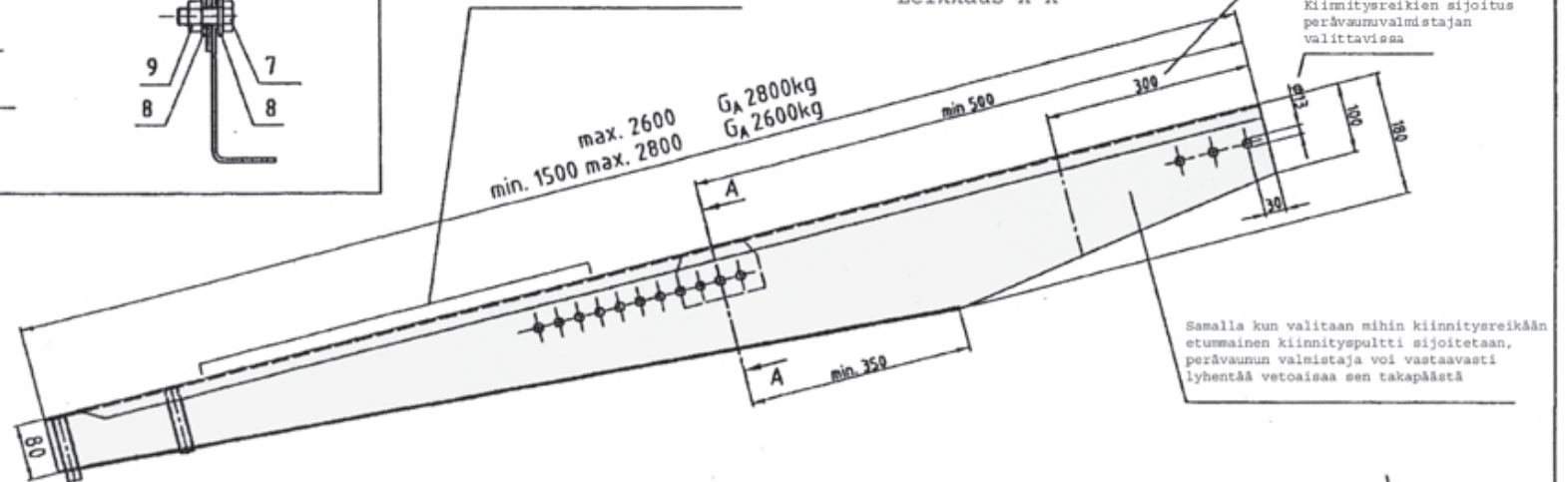


Vetoaisan sivulla:

Oikealla: Tyypikilpi, jossa EWG-hyväksyntää osoittava merkki, Tyypimerkintä ZEA 2,8-1 sekä testausnumero

Valmius kiinnitysreikiä varten - valinta perävaunun valmistajan mukaan

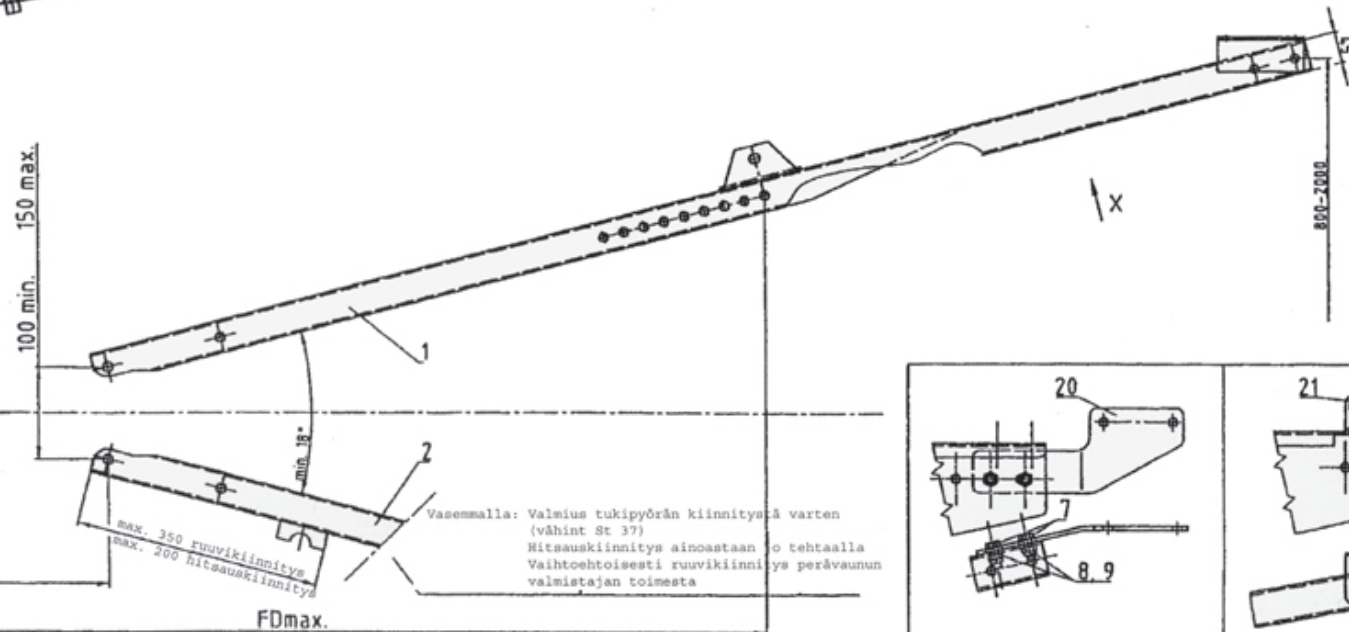
Leikkaus X-X



Kiinnitysreikien sijoitus perävaunun valmistajan valittavissa

Samalla kun valitaan mihin kiinnitysreikään etummainen kiinnityspultti sijoitetaan, perävaunun valmistaja voi vastaavasti lyhentää vetoaisaa sen takapäästä

GA* (kg)	Dc-arvo (kN)	C (t)	S (kg)	FDmax. (mm)
[=C+S]				
2600	22,33	2,450	150	1660
2800	24,00	2,650	150	1540
2800	24,43	2,700	100	1540



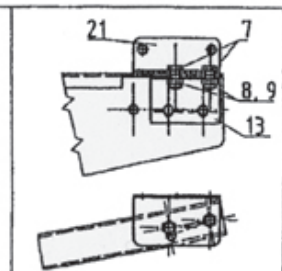
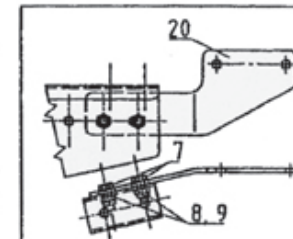
Suojakaasuhitsaus:
Lisämateriaali DIN EN 440 mukaan
Hitsausauma min. G42 0

Valokaarihitsaus käsin:
Hitsauselektrodi DIN EN 499 mukaan
Hitsausauma min. E42 2

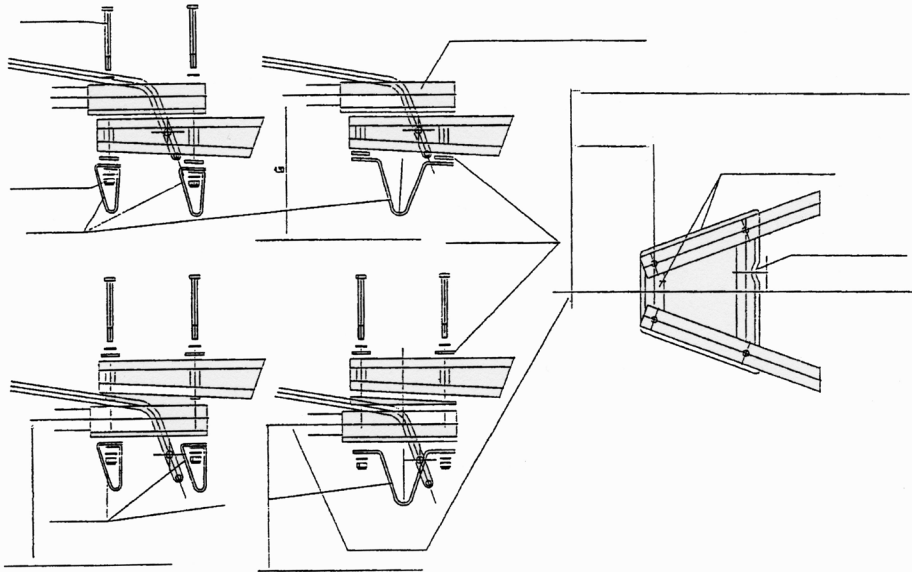
Piirrosten mitat joissa ei
toleranssimerkintöjä
toleranssit DIN 2768 mukaan (suuri)

Hitsattujen rakenteiden aukkoja
koskevat mitat
toleranssit C-DIN 8570 sivu 1 mukaan

Vasemmalla: Valmius tukipyörän kiinnitystä varten
(vähint St 37)
Hitsauskiinnitys ainoastaan o tehtaalla
Vaihtoehtoisesti ruuvikiinnitys perävaunun
valmistajan toimesta



Asennus- ja käyttöohje: Vetoaisa ja vetopää



1. Tunnistetiedot

Vetoauton, perävaunun, vetolaitteen ja vetokytkimen D-arvot on valittava niin, että muodostuu mahdollisimman hyvin toimiva kokonaisuus.

2. Asennus

Kun vetopää on paikalleen asennettu, vetoaisan kytkentäkorkeuden tulee olla 430+35 mm (mitataan tasaisella alustalla niin, että akselin kuormitus on suurin sallittu). Tämä kytkentäkorkeus koskee ajoneuvotyyppejä M1, M2 (kokonaispaino alle 3,5 t) sekä N1.

Vetoaisa kiinnitetty ylhäältäpäin:

Kiinnitys suoritetaan käyttäen M12 (M14) –pultteja, aluslevyjä sekä itse-lukitsevia muttereita. Aisa kiinnitetään poikittaiseen vahvistuspalkkiin tai pitkittäisten reisipalkkien väliin kiinnitettävään, poikittaiseen asennuslevyyn ylhäältäpäin. Jos jotkin jarrujärjestelmän osat jäävät vetoaisan alapintaa alemmaksi, ne on suojattava erillisen tukijalan avulla.

Vetoaisan kiinnitys alapuolelta:

Kiinnitys suoritetaan käyttäen M12 (M14) –pultteja, aluslevyjä sekä itse-lukitsevia muttereita. Aisa kiinnitetään poikittaiseen vahvistuspalkkiin tai pitkittäisten reisipalkkien väliin kiinnitettävään, poikittaiseen asennuslevyyn alhaaltapäin. Tässä vaiheessa on varmistettava, että vetopään rasvanippa jää sellaiseen kohtaan, että siihen pääsee käsiksi. Samalla varmistetaan myös, ettei käsijarruvivun liikeradalle tule esteitä. Jos jotkin jarrujärjestelmän osat jäävät vetoaisan alapintaa alemmaksi, ne suojataan erillisen tukijalan avulla.

Jos perävaunun runkopalkit ovat muodoltaan sellaiset, ettei vetoaisa automaattisesti asetu vaakasuoraan (vetoaisa ei ole vaakasuorassa, kun perävaunu seisoo vaakasuoralla alustalla), aisa on oikaistava. Vetoaisan kiinnitys oikaistaan aisakiinnityksen ja runkopalkkien väliin sovitettavien asennuskiilojen avulla.

3. Asennustarvikkeet

Tukijalka voi olla tyypiltään yhdellä tai kahdella pultilla kiinnitettävä. Jos vetopään rakenteeseen ei kuulu poikittaista vahvistuspalkkia (vaan tarkoitus on käyttää pitkittäisten reisipalkkien väliin kiinnitettävää asennuslevyä), voi myös käyttää kolmella pultilla kiinnitettävää tukijalkaa. Tällöin asennuslevyä ei tarvita. Varmistakaa tässä vaiheessa tarkoin, ettei tukijalka häiritse käsijarruvivun liikerataa. Varmistakaa samalla myös, että perävaunun etuosan luokse pääsee esteettä.

4. Kytkentäkorkeus

Jarrujärjestelmän osien liikkuvuudesta on tarkat määritelmät (kts. StVZO §29). Myös vetoaisan kytkentäkorkeudesta on vastaavat, viranomaisten määräykset (94/20 EG). Kytkentäkorkeus mitataan alustasta vetosilmukaan, kun perävaunu seisoo vaakasuoralla alustalla ja vetoaisa on täsmälleen vaakasuorassa.

5. Huomioitava

Kaikkien rakenneosien D-arvojen tulee olla keskenään yhteensopivia, ja suurinta sallittua kokonaiskuormitusta määritettäessä on huomioitava sekä akseleiden että renkaiden kantavuus. Tämän asennus- ja huolto-ohjeen ohjeista ei saa poiketa muuten kuin valmistajan suostumuksella.

Asennusohje NO. E-0088

Koskee EWG -tyyppihyväksynnällä varustettua perävaunun vetoaisaa (94/20/EG)

0.	Yleistä
01.	Merkki (valmistaja): BPW Bergische Achsen Kommanditgesellschaft
02.	Tyyppimerkintä ja tuotetyyppi: ZEA 2,8-1, kiinteä vetoaisa
05.	Valmistajan nimi ja osoite: BPW Bergische Achsen Kommanditgesellschaft, D-51674 Wiehl
07.	Koskee komponentteja ja täydellisiä teknisiä laitteita: EWG -tyyppihyväksyntää osoittavan merkin kiinnityskohta ja -tapa: Merkki on kiinnitetty tai stanssattu vetoaisan etuosan oikealle puolelle.
08.	Valmistuspaikan osoite:
1.	BPW Bergische Achsen Kommanditgesellschaft, D-51674 Wiehl
2.	BPW Fahrzeugtechnik Gmbh & Co. kg, D-33104 Paderborn
3.	M. Busch Gmbh & Co, D-59901 Bestwig

I. Vetävän ajoneuvon ja varsinaisen perävaunun tai puoliperävaunun yhdistäminen toisiinsa

1.1	Yksityiskohtaiset tekniset ohjeet (sisältää vetoaisan piirrokset sekä materiaalikuvaukset): Kts. Liitteet.
1.2	Vetoaisan luokitus ja tyyppi: Luokka E, tyyppi ZEA 2,8-1
1.3	Suurin sallittu D-arvo: 22,33 / 24,00 / 24,43 kN – riippuen aisan kuormituksesta sekä painosta C Kts. Asennus- ja huolto-ohjeet.
1.4	Suurin sallittu aisapaino S (vetokoukun pystysuuntainen kuormitus): 150 tai 100 kg
1.5	Suurin sallittu vetopöydän pystysuuntainen kuormitus U: - t
1.6	Suurin sallittu V-arvo: - kN
1.7	Vetoaisan asennusohje sekä kuvat tai piirrokset aisan oikean kiinnityskohdan selvittämiseksi: Kts. Asennus- ja huolto-ohjeet TK 2316 ja TK 2186.
1.8	Tiedot irrallisista erillisistä pukeista tai asennuslevyistä, joita asennustyön aikana saatetaan tarvita: Ei kuulu toimitukseen.

Huomioitava: Vetoaisan käyttö on sallittua ainoastaan kiinnitettynä hyväksytyyn vetokoukkuun.

Tekninen kuvaus – vetoaisa luokka E, tyyppi ZEA 2,8-1

Tämän on vetoaisa, jonka suurin pituus riippuu kyseessä olevan perävaunun maksimipainosta – kts. asennus- ja huolto-ohje TK 2316. Aisaputken seinämävahvuus on 3 mm.

- Suurin sallittu akselipaino 2700 kg.
- Suurin sallittu aisapaino (vetokoukun pystysuuntainen kuormitus): 150 tai 100 kg.
- Tämä vetoaisa on tarkoitettu kiinteällä vetoaisalla varustettuja perävaunuja varten.

