

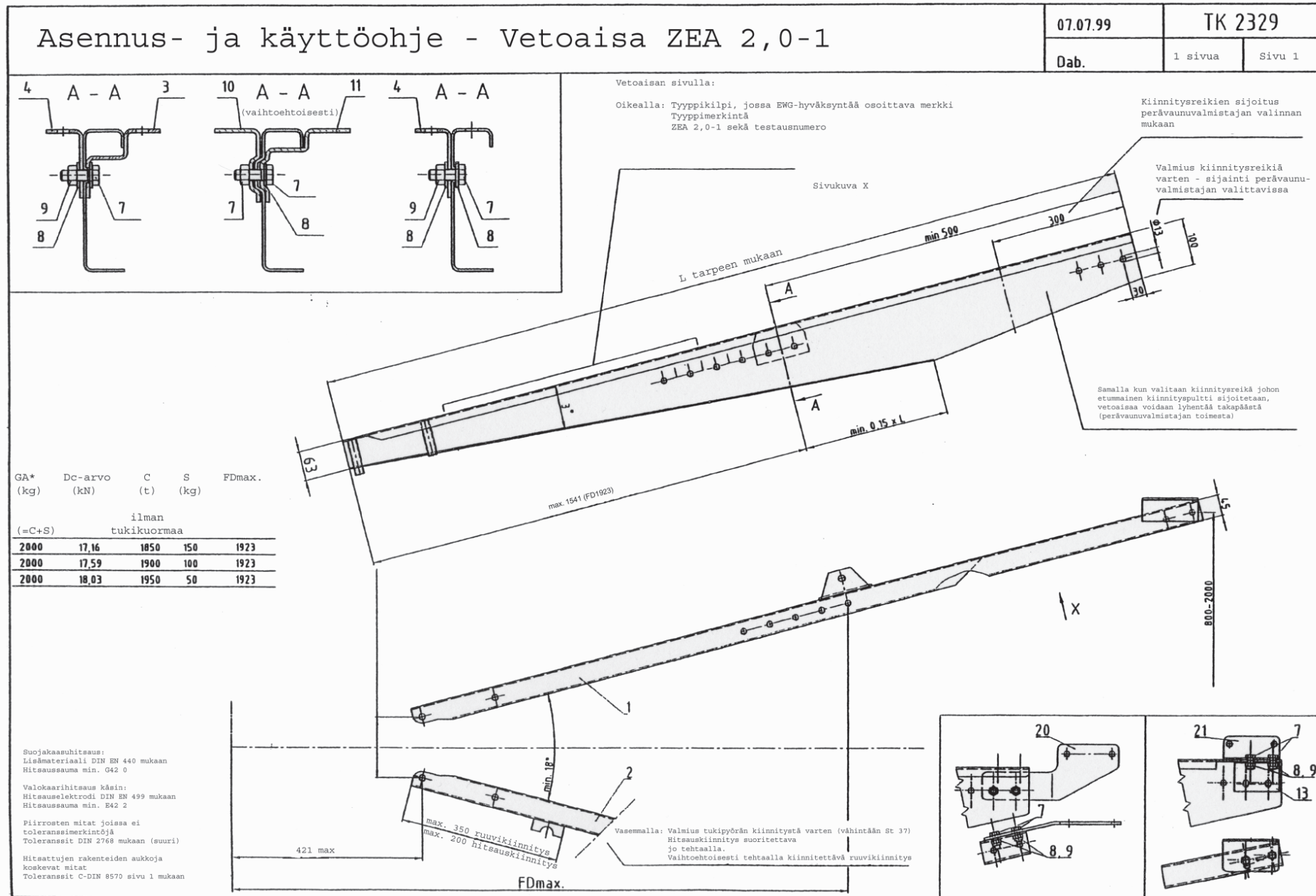


Asennus- ja käyttöohje

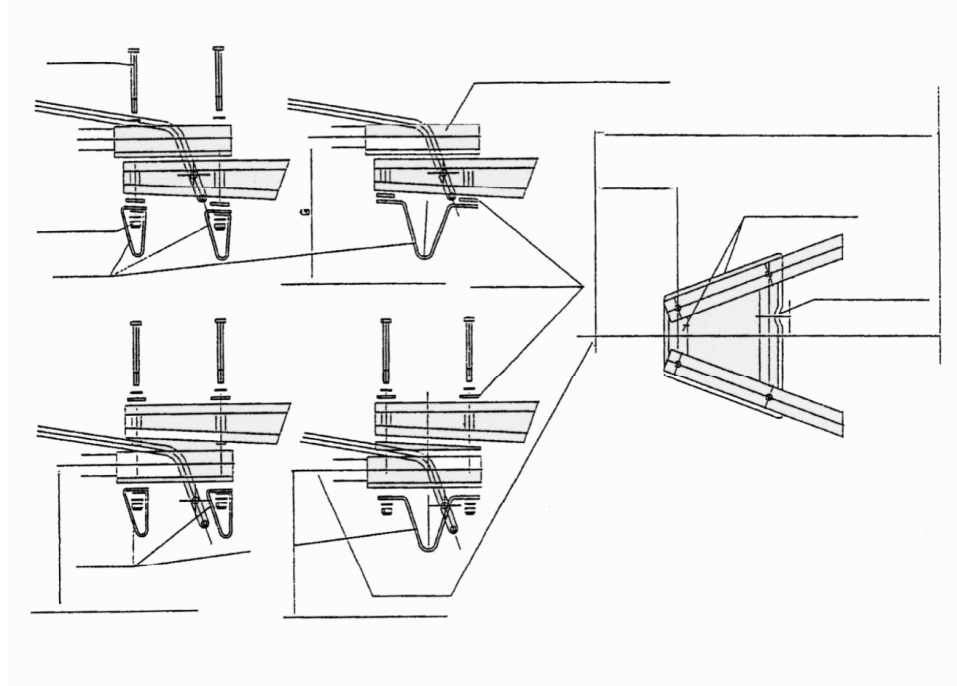
# Vetoaisa ZEA 2,0-1

## Tekninen kuvaus - vetoaisa luokka "E", tyyppi ZEA 2,0-1

Tämän on vetoaisa, jonka suurin pituus selviää asennus- ja huolto-ohjeesta TK 2329. Aisaputken seinämävahvuus on 3 mm. Suurin sallittu akselipaino 1.850, 1.900 tai 1.950 kg. Suurin sallittu aisapaino (vetokoukun pystysuuntainen kuormitus): 150, 100 tai 50 kg. Tämä vetoaisa on tyypiltään kiinteästi asennettava.



## Asennus- ja käyttöohje: Vetoaisa ja vetopää



### 1. Tunnistetiedot

Vetoauton, perävaunun, vetolaitteen ja vetokytkimen D-arvot on valittava niin, että muodostuu mahdollisimman hyvin toimiva kokonaisuus.

### 2. Asennus

Kun vetopää/kuulakytkin on paikallaan, vetoaisan kytkentäkorkeuden tulee olla 430+35 mm (mitataan tasaisella alustalla niin, että akselin kuormitus on suurin sallittu). Tämä kytkentäkorkeus koskee ajoneuvotyyppejä M1, M2 (kokonaispaino alle 3,5 t) sekä N1.

### Vetoaisa kiinnitetty ylhäältäpäin:

Kiinnitys suoritetaan käyttäen M12 (M14) –pultteja, aluslevyjä sekä itse-lukitsevia muttereita. Aisa kiinnitetään poikittaiseen vahvistuspalkkiin tai pitkittäisten reisipalkkien väliin kiinnitettävään, poikittaiseen asennuslevyyn ylhäältäpäin. Jos jotkin jarrujärjestelmän osat jäävät vetoaisan alapintaa alemmaksi, ne on suojattava erillisen tukijalan avulla.

### Vetoaisan kiinnitys alapuolelta:

Kiinnitys suoritetaan käyttäen M12 (M14) –pultteja, aluslevyjä sekä itse-lukitsevia muttereita. Aisa kiinnitetään poikittaiseen vahvistuspalkkiin tai pitkittäisten reisipalkkien väliin kiinnitettävään, poikittaiseen asennuslevyyn alhaaltapäin. Tässä vaiheessa on varmistettava, että vetopään rasvanippa jää sellaiseen kohtaan, että siihen pääsee käsiksi. Samalla varmistetaan myös, ettei käsijarruvivun liikeradalle tule esteitä. Jos jotkin jarrujärjestelmän osat jäävät vetoaisan alapintaa alemmaksi, ne suojataan erillisen tukijalan avulla.

Jos perävaunun runkopalkit ovat muodoltaan sellaiset, ettei vetoaisa automaattisesti asetu vaakasuoraan (vetoaisa ei ole vaakasuorassa, kun perävaunu seisoo vaakasuoralla alustalla), aisa on oikaistava. Vetoaisan kiinnitys oikaistaan aisakiinnityksen ja runkopalkkien väliin sovitettavien asennuskiilojen avulla.

### 3. Asennustarvikkeet

Tukijalka voi olla tyypiltään yhdellä tai kahdella pultilla kiinnitettävä. Jos vetopään rakenteeseen ei kuulu poikittaista vahvistuspalkkia (vaan tarkoitus on käyttää pitkittäisten reisipalkkien väliin kiinnitettävää asennuslevyä), voi myös käyttää kolmella pultilla kiinnitettävää tukijalkaa. Tällöin asennuslevyä ei tarvita. Varmistakaa tässä vaiheessa tarkoin, ettei tukijalka häiritse käsijarruvivun liikerataa. Varmistakaa samalla myös, että perävaunun etuosan luokse pääsee esteettä.

### 4. Kytkentäkorkeus

Vetoaisan kytkentäkorkeudesta on tarkat, viranomaisten määräykset. Kytkentäkorkeus mitataan alustasta vetosilmukkaan/kuulakyttimeen, kun perävaunu seisoo vaakasuoralla alustalla ja vetoaisa on täsmälleen vaakasuorassa.

### 5. Huomioitava

Kaikkien rakenneosien D-arvojen tulee olla keskenään yhteensopivia, ja suurinta sallittua kokonaiskuormitusta määritettäessä on huomioitava sekä akseleiden että renkaiden kantavuus. Tässä asennus- ja huolto-ohjeessa mainituista ohjeista ei saa poiketa muuten kuin valmistajan suostumuksella.

